



**PERFIL PARA JUNTAS DE MOVIMIENTO, MARCA SCHLÜTER,  
MODELO DILEX-KSA/KSN**

1.1 APLICACIÓN Y FUNCIÓN

Schlüter®-DILEX-KSA-KSN es un perfil para juntas de movimiento que no precisa mantenimiento, para revestimientos de baldosas o de piedra natural sometidos a un fuerte desgaste de tipo mecánico.

Schlüter®-DILEX-KSA-KSN ofrece una protección segura de los cantos en aquellos pavimentos que son utilizados en superficies destinadas al transporte industrial, siendo apto, por tanto, en naves destinadas a almacén, producción, centros comerciales, garajes o para recubrimientos que se limpien con máquinas.

Los perfiles laterales de anclaje, perforados trapezoidalmente, fabricados en acero inoxidable o aluminio están unidos por una pieza flexible de caucho sintético de ajuste suave, de una anchura que oscila entre 11 y 6 mm. En caso de resultar dañada la pieza intercalada de caucho del perfil, puede sustituirse (excepto en el caso de las alturas de perfil de 2,5,4,5 y 6 mm). La zona del canto del pavimento queda protegida de manera efectiva gracias al diseño especial de los perfiles laterales de fijación.

Schlüter®-DILEX-KSA es una junta de entrega flexible a elementos de construcción fijos. Su cinta autoadhesiva garantiza la fijación a, por ejemplo, puertas y ventanas.

Schlüter®-DILEX-KSA se suministra con los mismos perfiles portadores laterales que la gama de productos Schlüter®-DILEX-KS, lo que garantiza un acabado homogéneo en combinación con las demás juntas de movimiento.

Schlüter®-DILEX-KSA-KSN reducen la transmisión del ruido a impacto en el recubrimiento.

1.2 SUBMITTALS

A. Información del Producto: El fabricante debe proporcionar información completa de los productos y especificaciones detalladas de cada uno de los componentes de sus perfiles.

B. Catálogos y Muestras: Proporcionar catálogos y muestras de las molduras especificadas, incluyendo la gama de modelos disponibles en la línea de perfiles Dilex.

C. Presentar Manual de Mantenimiento y Limpieza editado por la fábrica.

1.3 MATERIAL

E = Acero inoxidable

V2A N° Material 1.4301 = AISI 304

V4A N° Material 1.4404 = AISI 316L



A = Aluminio

La zona de movimiento es un elastómero termoplástico altamente flexible, con inserciones de anclaje de caucho duro.

PVC

#### 1.4 PROPIEDADES DEL MATERIAL Y CAMPOS DE APLICACIÓN

En determinados casos la idoneidad del tipo de perfil previsto deberá definirse dependiendo de las agresiones químicas, mecánicas o de otro tipo que se esperen.

Los perfiles Schlüter®-DILEX-KSA/-KSN con ala de fijación perforada trapezoidalmente, son perfiles portadores fabricados en acero inoxidable 1.4301 (V2A) ó 1.4404 (V4A), aptos para todas aquellas aplicaciones que además de una gran resistencia mecánica, también exijan una gran resistencia a productos químicos, como por ejemplo, sustancias ácidas o alcalinas, detergentes o sales anticongelantes. Para zonas con agresiones especiales, p.ej. en piscinas (agua dulce), recomendamos el uso del acero inoxidable V4A.

El acero inoxidable no resiste a todas las agresiones químicas como, p.ej., el ácido clorhídrico, ácido fluorhídrico o altas concentraciones de cloro o sales. Si se esperan agresiones especiales se deben comprobar antes de la instalación de los perfiles. Según la agresión química esperada se puede elegir entre las calidades 1.4301 y 1.4404.

Schlüter®-DILEX-KSA/-KSN con el perfil portador lateral de aluminio son sensibles a las sustancias alcalinas. Materiales en base cemento tienen un efecto alcalino en combinación con la humedad y, dependiendo del nivel de concentración y del tiempo de actuación, pueden provocar corrosiones (formación de hidróxido de aluminio). El perfil se debe colocar entre la capa de adhesivo y la baldosa, evitando en todo momento que puedan aparecer poros, en los cuales se podría acumular agua alcalina. Se debe colocar el perfil a las baldosas, evitando huecos, donde pueda acumularse agua alcalina.

La zona de movimiento de todos los tipos de perfiles de la gama Schlüter®-DILEX-KSA/-KSN está compuesta de un caucho sintético blando. El material es resistente a los rayos UVA y apto para su instalación en exteriores. También es, en gran medida, resistente a todos los productos químicos que habitualmente se emplean en combinación con recubrimientos cerámicos, el material, además, también está tratado para su comportamiento antibacteriano y fungicida.



La pieza de inserción resiste temperaturas entre  $-60^{\circ}\text{C}$  y  $+100^{\circ}\text{C}$ . El elastómero termoplástico puede soldarse para prolongar los perfiles.

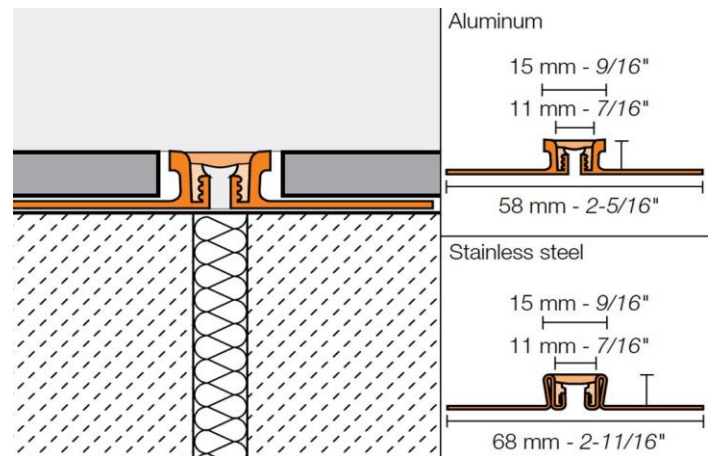
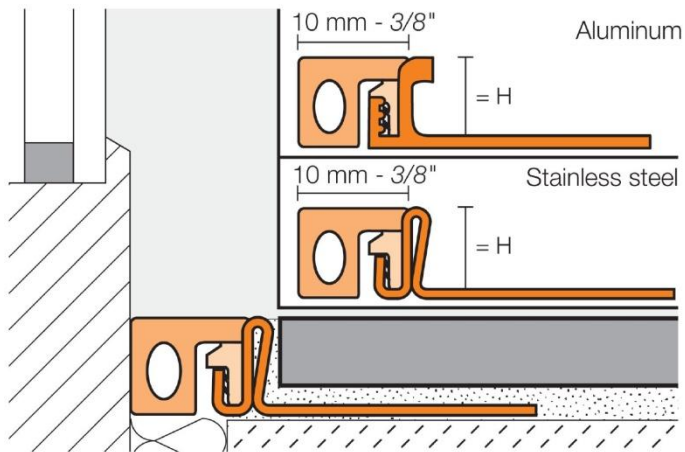
1.5 PRODUCTOS



-KSA



-KSN





## 1.6 MODO DE EMPLEO

### **Instalación en revestimientos de baldosas y de piedra natural:**

1. Elija Schlüter®-DILEX-KSA/-KSN según el espesor de las baldosas.
2. Aplique el adhesivo con una llana dentada donde esté previsto colocar el ala de fijación del perfil.
3. Presione el perfil Schlüter®-DILEX-KSA/-KSN sobre el adhesivo y nivélelo. Deberá ajustar exactamente las dimensiones de las juntas de movimiento en el solado.
4. Cubra totalmente el ala de fijación perforada trapezoidalmente con adhesivo para baldosas. Posteriormente aplique el adhesivo transversalmente con el que colocará el recubrimiento cerámico.
5. Presione con fuerza las baldosas anexas, orientándolas de manera que el borde superior del perfil coincida con el nivel de la baldosa (el perfil no puede sobresalir por encima de la superficie de pavimento, sino que debe quedar incluso 1 mm por debajo). En la zona del perfil las baldosas deben quedar macizadas completamente. Si va a colocar una pieza cortada, procure siempre que sea el lado no cortado el que apoye en el perfil.
6. Deje libre una junta de aproximadamente 2 mm respecto al perfil y rellene totalmente con material de rejuntado la junta entre el perfil y la baldosa.

### **Técnica de colocación:**

1. Elija Schlüter®-DILEX-KSA/-KSN según el espesor de las baldosas.
2. Aplique una capa de adhesivo en el lugar donde irá posicionado el perfil.
3. Presione el ala de fijación perforada trapezoidalmente del perfil Schlüter®-DILEX-KSA/-KSN en la capa de adhesivo y nivélelo. En caso necesario se deben limpiar y desengrasar los perfiles antes de su colocación. Deberá ajustarse exactamente a las dimensiones de las juntas de separación o de movimiento en el solado.
4. Cubra totalmente el ala de fijación con perforación trapezoidal con el material de pavimento, de manera que la superficie de pavimento acabada coincida con el borde superior del perfil. El perfil no puede sobresalir por encima de la superficie del pavimento, sino que debe quedar incluso 1 mm por debajo.



### Instalación Schlüter®-DILEX-KSA

1. Elija Schlüter®-DILEX-KSA según el espesor de las baldosas.
2. Aplique el adhesivo con llana dentada en el lugar dónde se debe colocar el perfil.
3. Retire la protección de la cinta autoadhesiva y fije el perfil al elemento constructivo por la parte de la cinta autoadhesiva. El ala de fijación perforada trapezoidalmente quedará posicionada sobre el adhesivo para baldosas, que hemos aplicado con anterioridad.
4. Cubra totalmente el lado de fijación perforado con el adhesivo para la colocación de las baldosas. El lado vertical del perfil se fija nivelando un poco sobre el adhesivo
5. Presione con fuerza las baldosas anexas, orientándolas de manera que el borde superior del perfil coincida con el nivel de la baldosa (el perfil no puede sobresalir por encima de la superficie del pavimento, sino que debe quedar incluso 1 mm por debajo). En la zona del perfil no pueden quedar huecos en el reverso de las baldosas. Si va a colocar una pieza cortada, procure siempre que sea el lado no cortado el que apoye en el perfil.
6. Debe dejar una junta de aproximadamente 2 mm entre el perfil y las baldosas y rellenarla con material de rejuntao.

### 1.7 FABRICANTE Y GARANTIA DE LOS PRODUCTOS

- A. Fabricante aceptado: **Schluter**, [https://www.schluter.com/schluter-us/en\\_US/](https://www.schluter.com/schluter-us/en_US/)
- B. Garantía del producto: 5 años contra defectos de fabricación.

### 1.8 INDICACIONES

Schlüter®-DILEX-KSA-KSN son resistentes a los hongos y a las bacterias y no precisan ningún tipo de cuidado o mantenimiento especial.

La zona de movimiento de elastómero termoplástico se puede sustituir posteriormente (excepto en el caso de las alturas de perfil de 2,5 mm, 4,5 mm y 6 mm). Las superficies de acero inoxidable expuestas a la intemperie o a sustancias agresivas deberían limpiarse periódicamente mediante productos de limpieza no agresivos.

La limpieza periódica no sólo mantiene el aspecto limpio del acero inoxidable sino que reduce también el riesgo de corrosión. En ningún caso los productos de limpieza pueden contener ácido clorhídrico o ácido fluorhídrico.



COMERCIALIZADORA AICSA, S.A.

---

Debe evitarse el contacto con otros metales, como por ejemplo el acero normal, ya que ello puede conllevar la contaminación con óxido ajeno. Lo mismo rige para herramientas como llanas o lana de acero, que se emplean para la eliminación de restos de mortero.

**REPRESENTANTE EXCLUSIVO:**



AICSA / Comercializadora AICSA, S.A.  
San José, Costa Rica  
Tel / Fax:(506) 2281-2256 / 2281-2257  
Síguenos en Facebook / Aicsa.costarica  
E-mail: [ventas@aicsa.com.mx](mailto:ventas@aicsa.com.mx)  
[www.aicsa.com.mx](http://www.aicsa.com.mx)